

## Feu vert pour le colza dans le Sud

### Débouchés, deux nouvelles usines d'estérification : Sète (34) et Bassens (33)

Pour atteindre, dès 2008, un taux moyen d'incorporation de biodiesel dans le gazole de 5,75% puis de 10 % à l'horizon 2015, le gouvernement a accordé de nouveaux agréments pour le développement des biocarburants.

En ce qui concerne le Diester, cela se traduit par plusieurs projets d'usines qui porteront la production de 400 000 tonnes à 1 940 000 tonnes fin 2007.

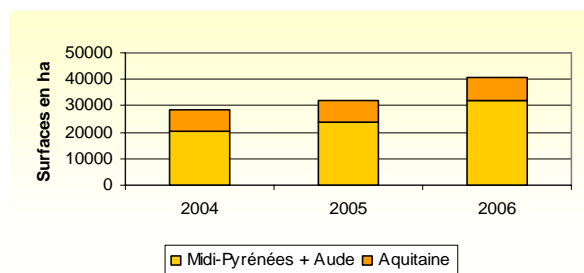
Dans le sud de la France, deux nouvelles usines d'estérification vont produire sous la marque « Diester » 200 000 t de biodiesel chacune par an : l'usine de Sète (34) opérationnelle en 2006 et celle de Bassens (33) près de Bordeaux qui le sera en 2008.

Pour approvisionner ces deux unités, une production de proximité de plus de 300 000 ha d'oléagineux – tournesol oléique et colza – sera nécessaire, il s'agit bien d'une opportunité de débouché pour les producteurs et organismes économiques régionaux.

### Les surfaces décollent : + 30 % en deux ans dans le Sud-Ouest

Après une période de recul, les surfaces repartent à la hausse sur le « grand Sud » (Sud-Ouest, Sud-Est, Rhône-Alpes) : en 2006 elles atteignent les 62500 ha soit une augmentation de 47 % par rapport à 2004.

Cette dynamique de production se retrouve à l'échelle du Sud-Ouest où la sole colza atteint 40500 ha en 2006, soit une progression globale de 30 % en deux ans. Cette augmentation est réalisée à 76 % par 5 départements : Gers, Haute-garonne, Tarn, Dordogne et Aude.



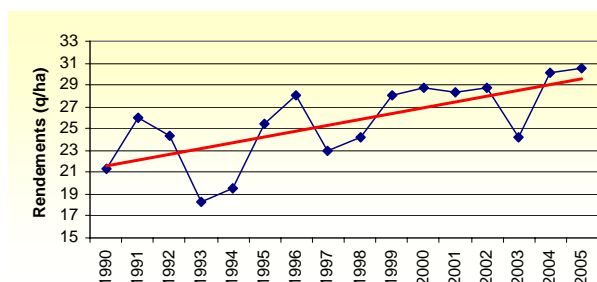
Graphique 1 : Evolution des surfaces de colza dans le Sud-Ouest (source : données AGRESTE)



### Rendements régionaux à la hausse : 30 q/ha en moyenne

Depuis 1990, les rendements en colza progressent au rythme moyen de 0,5 q/ha par an dans le sud de la France et dépassent aujourd'hui le seuil des 30 q/ha de moyenne : 32 q/ha de moyenne régionale en 2005 !

Les niveaux de rendements obtenus ces dernières années ne sont pas le fruit du hasard, ils témoignent d'une bonne adaptation de la culture à la région mais également des progrès réalisés sur les variétés et sur les techniques de conduite du colza.



Graphique 2 : Evolution des rendements colza dans le Sud-Ouest (Source SCEES)

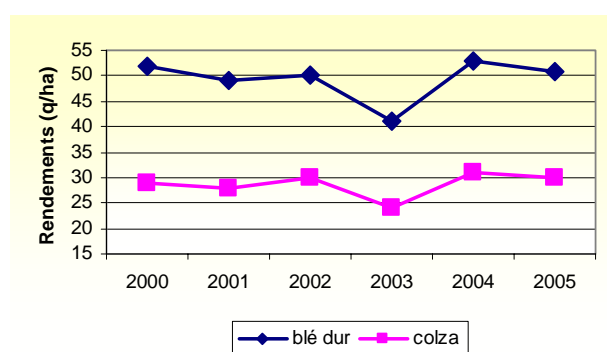
Pour la campagne 2006-2007, le contexte économique et réglementaire reste très favorable à cette culture : le colza destiné au biodiesel bénéficie, hors jachère, de l'aide aux cultures énergétiques (45€ par ha).

Sa culture sur jachère offre l'opportunité d'une rentabilité tout à fait comparable au reste de la SCOP et le débouché énergétique est en pleine croissance. Le cours de l'huile bénéficie de cette embellie depuis un an et c'est au tour de la graine de colza d'être tirée vers le haut depuis quelques mois.

# Le colza : une tête de rotation bien adaptée au sud de la France

## Régularité de rendement et bon comportement à la sécheresse

Comparé aux autres cultures et notamment au blé dur, le colza montre au fil des années une aussi bonne régularité de rendement que les céréales. Ainsi, en 2003, année de forte sécheresse, le colza a connu une diminution de rendement équivalente à celle du blé et nettement inférieure à celle des autres têtes d'assolement en sec (-14% contre -25% pour le tournesol et -30% pour les autres cultures d'été).



Graphique 2 : Evolution des rendements moyens blé dur - colza en Midi-Pyrénées (Source CER GERS).

## Complémentaire du tournesol, en particulier sur les sols peu profonds

Le colza valorise des potentiels de sol variés, mais son intérêt économique est indéniable sur les sols peu et moyennement profonds : plateaux calcaires superficiels, brousses superficielles et coteaux argilo-calcaires superficiels.

Sur ces sols superficiels, où le potentiel de rendement du tournesol est généralement inférieur à 25q/ha, l'écart de rendement entre un colza et un tournesol est dans 60 % des cas supérieur à 10 q/ha (Source Enquêtes CETIOM 2003, 2004, 2005 - 180 fiches).

Avec ces écarts, le colza offre une très bonne rentabilité et peut alors très bien compléter le tournesol comme tête d'assolement (voir graphique 3 ci-contre).

## Un rôle essentiel dans la rotation

En allongeant le délai de retour des autres cultures, l'introduction du colza dans la rotation induit des effets très positifs.

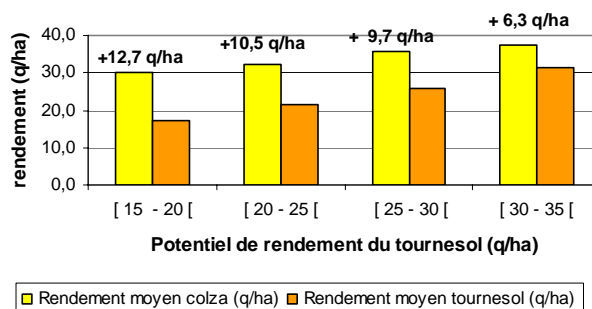
Il permet une coupure efficace du cycle de maladie du blé, le « piétin échaudage » en particulier et facilite le contrôle des mauvaises herbes sur les autres cultures.

► Sur céréales : les graminées (ray-grass, vulpin, brome) sont bien contrôlées y compris dans les situations où ces graminées sont résistantes aux antigraminées foliaires

► Sur tournesol : l'introduction d'une nouvelle culture d'hiver limite la pression des flores estivales qui peuvent être difficiles à détruire dans le tournesol (cas du *Xanthium str* ou du *Datura*.)

Véritable « pompe à nitrates » durant l'hiver (utilise l'azote disponible dans le sol); le colza limite l'érosion (couvre le sol durant l'hiver), laisse derrière lui une excellente structure du sol (grâce à son système racinaire pivotant à forte densité) et des reliquats très profitables au blé qui suit.

De plus, le colza est adapté au non labour et permet d'étaler les chantiers sur l'année avec en particulier une implantation et une récolte décalées par rapport aux autres grandes culture.



Graphique 3 : Ecart de rendements Colza-Tournesol selon le niveau de rendement du tournesol

Pour assurer la réussite de cette « nouvelle » culture, le CETIOM a lancé, en partenariat avec l'ensemble des organismes techniques l'action de développement Colza Sud. Un objectif : apporter un appui opérationnel aux producteurs et aux conseillers de terrain, les sécuriser techniquement et balayer les idées reçues sur la culture du colza.

## Colza Sud : un appui opérationnel pour balayer les idées reçues



Le colza est une culture qui s'adapte bien aux conditions du Sud-Ouest : sa réussite passe par la maîtrise de deux étapes clés que sont l'implantation et la protection du fin de cycle.

### Un nombre de passage comparable à celui du blé

La réputation du colza de culture « compliquée » demandant un nombre très élevé de passages est exagérée. Le nombre de passages en colza, blé dur et blé tendre est très comparable

| Culture    | Nombre de passages<br>(hors préparation du sol et récolte) |
|------------|--|
| Colza      | 7 à 10 passages  |
| Blé dur    | 8 à 10 passages  |
| Blé tendre | 7 à 9 passages   |

Comparaison du nombre de passage en colza et blé –  
Source : enquête CETIOM 2004

### Une conduite simple mais qui nécessite un suivi rigoureux pour raisonner les interventions

Le suivi de la culture, est une nécessité à certaines étapes clés, notamment en terme d'observation pour le contrôle des ravageurs et maladies : grâce au réseau d'observation régional du CETIOM (voir ci-contre) complémentaire aux avertissements agricoles du SRPV, techniciens de terrain et producteurs bénéficient d'un réel encadrement technique.

**Raisonner les interventions, un gage pour la maîtrise des charges en intrants** (en moyenne de l'ordre de 350 à 400 €/ha)

Sur les parcelles du réseau d'observation, deux interventions insecticides seulement ont été nécessaires contre 5 interventions potentielles (risque d'attaques possibles dans la région).

| Nombre moyen de passages par type d'intervention/parcelle sur les 20 parcelles du réseau d'observation Sud-Ouest – 2004/2005 |            |
|--|------------|
| Anti-limaces   | 0,8        |
| Insecticides   | 2,1        |
| Désherbage   | 1,9        |
| Fongicide  | 1,0        |
| <b>Total</b>   | <b>5,8</b> |

Voir page suivante deux itinéraires complets de conduite en 2005

### Un appui opérationnel

#### ➔ Des conseils de saisons pour raisonner les interventions :

Elaborés à partir des observations réalisées par les techniciens du CETIOM et leurs partenaires, des messages d'alerte et de conseil sont diffusés aux techniciens pour être relayés aux agriculteurs.

Ces observations sont réalisées sur un réseau de 31 parcelles (24 dans le Sud-Ouest et 7 dans le Sud-Est).

➤ ces messages techniques sont également publiés sur [www.cetiom.fr](http://www.cetiom.fr) : Espace régional Sud / actions régionales

**Un bilan très positif en 2005 sur ces parcelles d'observation** avec 5-6 interventions phytosanitaires et au final un rendement moyen observé sur ce réseau de 35,1 q/ha.

Sur les 5 interventions insecticides potentielles, deux seulement ont été nécessaires dans le contexte de l'année.

#### ➔ le « Guide Colza » Sud-Ouest Les clés de la réussite :

7 chapitres pour réussir un colza dans le Sud : de l'implantation à la récolte **et la fiche 2006 « complément aux guides Colza Sud »**

(variétés, produits phytosanitaires ...) –



Documents disponibles gratuitement sur commande auprès de J. Bernadet – CETIOM – 05 62 71 79 36 – ou par mail [bernadet@cetiom.fr](mailto:bernadet@cetiom.fr)  
Voir bon de commande ci-joint

## In itinéraire technique : 2 exemples de conduite de colza - Réseau de surveillance Sud-Ouest - campagne 2004-2005

|   | Aude   |               | Lot-et-Garonne                                |               |
|---|--|---------------|---|---------------|
|   | itinéraire                                     | coût (€HT/ha) | itinéraire                                    | coût (€HT/ha) |
| <b>Semis</b>                                    | 13-sept  |               | 07-sept                                       |               |
|   | Standing à 48 graines/m <sup>2</sup>           | 45            | Constant à 33 graines/m <sup>2</sup>          | 32            |
| <b>Désherbage</b>                               | Tréflan EC 2l/ha + Dévrinol 2l/ha              | 48            | Antilimaces                                   | 22            |
|   | Targa 1l/ha                                    | 38            | Tréflan 2.5 l/ha                              | 65            |
|   |  |               | Axter 1.6 l/ha                                |               |
| <b>Fertilisation</b>                            | N = 190 u                                      | 176           | Fusilade max 1.2 l/ha                         | 33            |
|   | P = 90 u                                       |               | N = 196 u                                     | 215           |
|   | K = 0  |               | P = 87 u                                      |               |
|   | Soufre = 67 u (4 passages)                     |               | K = 0   |               |
| <b>Insecticide d'automne</b>                    | aucun  |               | Soufre = 88 u (3 passages)                    |               |
| <b>Insecticide de printemps</b>                 | Décis Protech 0.33 l/ha (charançon de la tige) | 6             | aucun   |               |
|   | Karaté K 1l/ha (puçerons cendrés)              | 15            | karaté Zéon 0.075 l/ha (charançon de la tige) | 8             |
| <b>Fongicide</b>                                | Punch CS 0.8 l/ha (oïdium)                     | 28            | Punch CS 0.8 l/ha (oïdium)                    | 28            |
| <b>Charges opérationnelles totales (€HT/ha)</b> |  | <b>356</b>    |   | <b>403</b>    |
| <b>Nombre de passages</b>                       | 10 passages                                    |               | 10 passages                                   |               |
|   | dont 5 passages phyto                          |               | dont 6 passages phyto                         |               |
| <b>Rendement</b>                                | 30 q/ha  |               | 37 q/ha                                       |               |

## Colza Sud, c'est aussi ...

### ➤ Des journées d'information technique agriculteurs sur le « terrain » pour expliquer, montrer.



Une trentaine d'animations sur le terrain ont été organisées (mai-juin 2006) avec les organismes partenaires (coop, négoce, CA) pour bien démarrer la culture. La participation importante des agriculteurs (plusieurs centaines) a contribué à la réussite de ces visites et témoigne de la dynamique colza dans le SUD.

### ➤ Un cycle de formation techniciens sur la culture du colza

Une programme complet sur 3 journées qui sera reconduit en 2007. 42 techniciens ont participé à la session 2006 sur la région SUD

➤ Des informations disponibles pour tous sur [www.cetiom.fr](http://www.cetiom.fr) : rubrique colza (tous les conseils techniques) et Espace régional SUD (messages techniques et infos régionales)

