



Vincent Lecomte
Bazège (31)
Tél : 05 62 71 79 36
lecomte@cetiom.fr



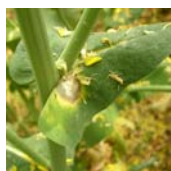
20 juillet 2010

Contans® : une voie complémentaire pour lutter contre le Sclérotinia

Des attaques ponctuellement fortes de sclérotinia en 2010

Les conditions climatiques (petites pluies et températures douces) ont été favorables à l'émission de spores de sclérotinia sur début avril 2010. Le conseil CETIOM diffusé par l'OléoMail du 15 avril, préconisait alors une intervention fongicide au stade G1 (chutes des 1ers pétales), autour du 20 avril, dans les situations à risques sclérotinia (cf BSV du 15/04).

Durant la séquence sèche d'avril, l'expression du sclérotinia sur feuille a été limitée, mais la maladie est restée « en veille » : la progression de la maladie vers la tige est dépendante des conditions climatiques pendant et après la floraison



Au-delà des situations versées (voir page 2) les conditions exceptionnellement pluvieuses de mai et début juin 2010 ont favorisé le maintien d'une forte humidité sous les colzas, favorable à une expression tardive mais explosive de la maladie. Ainsi certaines parcelles ont connu de très fortes attaques, avec plus de 50 % de pieds touchés.

Conséquence directe : constitution d'un stock de sclérotines : les parcelles fortement attaquées en 2010 ont (re)constitué un stock très important de sclérotines pour de nombreuses années (plus de dix ans)

Contans® : un moyen de lutte complémentaire sur le long terme :

Dans les parcelles de colza fortement touchées en 2010, une application de CONTANS® à dose modulée selon l'attaque de sclérotinia est conseillée à titre curatif. Ce traitement a pour objectif de réduire le potentiel infectieux au cours des prochaines années sur colza mais aussi sur les autres cultures comme le tournesol ou le soja où aucune lutte fongicide n'est disponible : cibler les parcelles de colza les plus attaquées par le sclérotinia.



L'utilisation de CONTANS® à l'automne 2010, sur les parcelles de colza récoltées en juillet, n'empêchera pas le recours à une protection fongicide au stade G1 au cours des prochaines années.

*CONTANS® est un produit à base du champignon *Coniothyrium minitans*. Ce champignon mycoparasite agit par contact avec les sclérotines. Une spore de *C. minitans* est alors capable de germer puis de produire des hyphes mycéliens qui pénètrent à l'intérieur du sclérote. Par un mécanisme de lyse enzymatique (dégradation chimique), les structures cellulaires du sclérote sont détruites : celui-ci devient mou et incapable de germer. Il se désintègre progressivement dans les deux à trois mois qui suivent. L'activité de CONTANS® est plus importante sur des sclérotines récemment formés, d'où l'intérêt d'une application ciblée sur les chaumes d'une parcelle de colza qui vient d'être attaquée. Attention, dans le Sud-ouest les températures estivales sont souvent trop élevées, attendre la mi-septembre pour une application de Contans.*

Le produit formulé doit impérativement être conservé au frais à 5°C, sinon il se dégrade rapidement.

➔ Contans® en pratique :

1^{ère} étape : broyage des résidus de colza

Il convient de broyer les chaumes de colza pour libérer un maximum de sclérotés à la surface du sol. Ce broyage pourra être réalisé courant de l'été ou en début d'automne.

A défaut, un déchaumage agressif, par exemple à l'aide d'un déchaumeur à disques indépendants passé rapidement, permettra de faire éclater de nombreuses cannes de colza.

2^{ème} étape : application à l'automne de CONTANS® entre 1 et 2 kg/ha, suivie d'une incorporation en surface.

CONTANS® (voir ci-contre) est très sensible aux conditions d'application. La germination des spores du champignon contenu dans le Contans est optimale entre 7 et 24 °C, aussi les conditions chaudes au-delà de 30 °C sont-elles défavorables.

➔ Dans le sud-ouest, il est donc conseillé d'appliquer CONTANS® sur chaumes de colza à partir de mi septembre. Un volume de bouillie compris entre 150 et 300 l/ha est nécessaire.

Après son application, CONTANS® doit être rapidement incorporé en surface (5cm de profondeur) par un déchaumage. Il s'agit alors de mettre en contact le CONTANS avec les sclérotés.

Doses de CONTANS® à appliquer selon le niveau d'attaque de sclérotinia en 2010

1 – Parcelles de colza avec très forte attaque

(> 50 % de pieds touchés) :

➔ entre 1 et 2 kg/ha sur chaumes de colza .

2 – Parcelles de colza avec attaque moyenne à forte (30 à 50 % de pieds touchés).

➔ 1 kg/ha sur chaumes de colza

3 – Parcelles de colza avec attaque modérée

moins de 30 % de pieds touchés) :

➔ Application de CONTANS non justifiée.

Coût indicatif : 26 à 32 €/kg de p.c. CONTANS® selon le conditionnement (en 4 ou 12 kg)

■ ■ ■ 2010 : arrêt sur image

Les parcelles versées et celles situées dans les situations à risque (1) ont été les plus exposées au sclérotinia.

Les traitements fongicides avec un produit efficace contre le sclérotinia et positionnés au stade G1 ont permis de bien contrôler la maladie. Des applications trop tardives, avec seulement 5 à 7 jours de décalage par rapport au stade optimal de traitement (G1) ont vu leur efficacité sur sclérotinia chuter : cela confirme une fois de plus l'importance du stade de traitement.

Cas particulier : L'épisode neigeux du 04 mai 2010 a occasionné une très forte verse des colzas sur un large secteur du piémont pyrénéen allant de l'ouest de l'Aude au Comminges.



Cette verse a eu un effet amplificateur vis-à-vis du sclérotinia en créant un effet de « chambre de culture ».



Ainsi, sous les colzas versés, régnait une humidité propice à la progression de la maladie depuis les feuilles vers les tiges et les ramifications.

De plus, la verse a favorisé la contamination entre plantes par contact direct.

(1) Parcelles à risque sclérotinia: attaques de sclérotinia déjà observées dans le passé sur colza (tige ou collet), tournesol (collet et surtout capitule), soja ou melon, ou colza en rotation courte, tous les deux ou trois ans, ou fond de vallée ou sol peu filtrant.