



Orobanche sur Tournesol (*Orobanche cumana*)



Un parasite en extension

L'orobanche, *Orobanche cumana*, est une plante parasite des racines du tournesol.

Originaires du bassin méditerranéen, elle cause d'importants dégâts dans les pays producteurs depuis environ 50 ans (Espagne, Turquie, Bassin de la mer noire).

L'orobanche cumana a été observée en Russie dès le début du XX^{ème} siècle et en Espagne à partir de 1958.

La France était « épargnée » jusqu'en 2008. Depuis, sa présence a été identifiée dans plusieurs régions avec des foyers détectés en Vendée, Poitou-Charentes, Tarn-et-Garonne et Haute-Garonne.

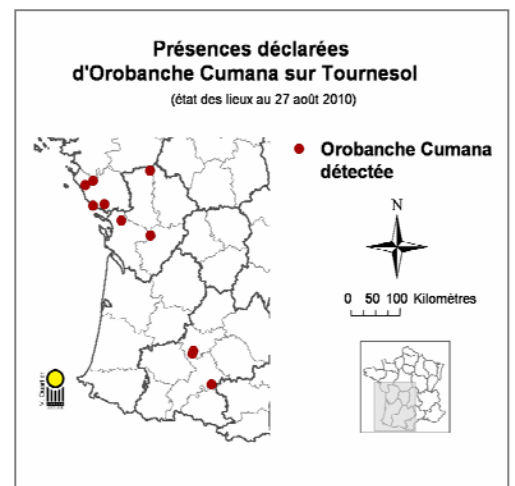
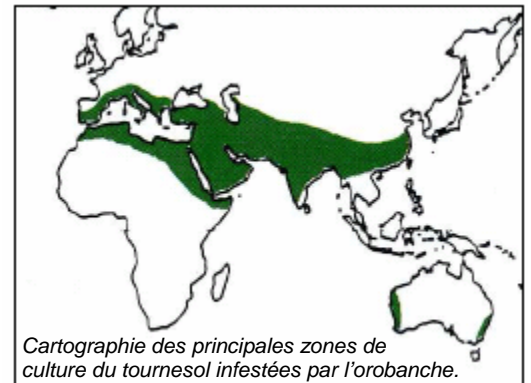
Pour la première fois en 2010, une parcelle fortement infestée par l'orobanche a été détectée dans le Sud-Ouest (en Haute-Garonne).

Jusqu'à ce jour, seuls des niveaux de présence très faibles y avaient été repérés.

Une détection précoce est nécessaire pour limiter sa vitesse de progression

Il est nécessaire aussi rapidement que possible de repérer les premiers foyers de présence d'Orobanche, afin de pouvoir déployer des actions permettant d'endiguer le développement de ce nouveau parasite.

En effet, sans gestion spécifique, une extension rapide est probable compte tenu du très fort potentiel grainier de l'orobanche et de ses importantes possibilités de dissémination (vent, animaux, outils de travail du sol et de récolte...).



Les mesures à prendre dès aujourd'hui contre l'orobanche du tournesol



Repérer les premiers foyers dès maintenant et informer rapidement le CETIOM afin de permettre la mise en place d'un plan de prophylaxie cet automne.

- Il est important de repérer aussi rapidement que possible les premiers foyers de présence de l'orobanche en France pour anticiper son développement par des moyens de lutte adaptés pour les prochaines campagnes.

- Le repérage des parcelles, des zones et des « ronds » sera facilité lors de la récolte et/ou dans les jours qui suivent en observant les chaumes.

- Identifier les parcelles infestées (si possible, les géo référencer) et transmettre les éléments d'informations au CETIOM

- Baziège (lecomte@cetiom.fr ou tel : 06.13.53.67.59),
- Agen (duroueix@cetiom.fr ou tel : 06.09.01.91.40),
- Béziers (beugniet@cetiom.fr ou tel : 06.76.14 .91.63).

Que conseiller dans l'immédiat sur les parcelles identifiées ?

- Récolter ces parcelles en dernier si elles ont déjà été repérées en coupant le broyeur de la moissonneuse.

- Enfouir dès que possible les cannes porteuses d'orobanches après la récolte. Eviter le broyage qui dégage beaucoup de poussière et donc de graines et va ainsi accroître la dissémination de cette plante parasite.

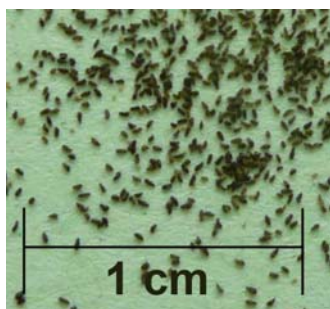
- **Nettoyer soigneusement le matériel après usage** : les graines d'orobanche, de très petite taille (semblables à de la poussière), sont susceptibles de se disséminer d'une parcelle à l'autre par cette voie.

Des solutions très efficaces à mettre en œuvre pour la prochaine campagne existent.

Cet automne, des solutions opérationnelles à utiliser autour des premiers foyers seront diffusées de manière coordonnée avec les semenciers. Elles auront pour objectif de solutionner durablement ce nouveau problème et d'éviter ainsi toute incidence sur la production, les producteurs et la filière.

Orobanche cumana : quelques caractéristiques

L'espèce infestant le tournesol (*O. cumana*) est différente de celle présente sur colza, l'orobanche rameuse (*O. ramosa*).



- La fleur est blanche, plus ou moins teintée de violet et la taille du parasite est beaucoup plus grande (→ 40 à 50 cm voir photos).
- Sa nuisibilité est très forte (disparition totale de la plante de tournesol), mais elle ne peut se développer que sur le tournesol, contrairement à l'orobanche rameuse qui a une gamme d'hôtes très large et donc des possibilités de multiplication dans toutes les cultures.
- Son potentiel grainier est extrêmement important (plus de 500 000 graines produites par plante de tournesol touchée).
- Les graines produites par l'orobanche sont minuscules (0,2 à 0,3 mm de long).
- Sa capacité de dissémination par le vent et/ou les outils de travail du sol et de récolte sur les parcelles voisines est extrêmement forte et rapide.



2010 : (1) parcelle en Haute-Garonne - (2) insertion de l'orobanche sur la racine du tournesol - 2009 : (3) parcelle après récolte en Vendée
