



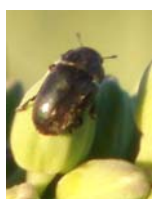
Franck Duroueix
Agen (47)
Tél : 05 53 98 36 79
duroueix@cetiom.fr



vendredi 26 mars 2010

Point charançons de la tige et méligèthes !

Alors que les captures de **charançons de la tige du colza** se poursuivent, les réseaux SBT¹ d'Aquitaine et de Midi-Pyrénées montrent que depuis le 18 mars les **Pyrénées-Atlantiques** sont à leur tour concernées par l'arrivée des charançons de la tige du colza.



En parallèle, on observe l'arrivée des premières méligèthes sur plantes sur la moitié des parcelles de la région Aquitaine (sauf Landes et Gironde). Noter que seulement 20% de ces parcelles dépassent en moyenne le seuil de deux méligèthes par plante.

En Midi-pyrénées (Gers, Hautes-Pyrénées ...), 20% seulement des parcelles sont concernées par l'arrivée de méligèthes et sur les parcelles touchées, la pression est moindre qu'en Aquitaine.

Le risque méligèthes est un peu plus élevé cette année car les colzas sont en retard, mais le seuil de d'intervention est à ce jour très rarement atteint sur la région (plus fréquent sur Nord-Dordogne).

⇒ La période de surveillance s'arrête à l'apparition des premiers pétales : Dès le début de la floraison, (premiers pétales visibles), il n'y a plus aucun risque : il est alors inutile d'intervenir.

⇒ Une présence plus impressionnante que nuisible : les méligèthes ont tendance à se concentrer sur les pieds les plus avancés, les plus hauts.

IMPORTANT : La décision d'intervention contre les méligèthes doit tenir compte de 3 indicateurs :

- le nombre de méligèthes/plante :
- le stade du colza (capacité de compensation)
- l'état de développement du colza.

¹ SBT : Surveillance Biologique du Territoire

⇒ Conseil (26 mars 2010)

La plupart des colzas sont à un stade critique à la fois vis-à-vis du charançon de la tige du colza et des méligèthes.

Les interventions contre Charançons de la tige sont efficaces sur méligèthes.

CHARANÇON DE LA TIGE :

⇒ **POUR LES PARCELLES NON PROTEGEES AUCOURS DE CES 15 DERNIERS JOURS.**

Sur Lot-et-Garonne et Dordogne :

Traitez dès à présent avec un produit efficace contre les méligèthes résistantes aux pyréthrioides (TALSTAR, MAVRIK FLO, PROTEUS ou PYRINEX ME).

Gers, Hautes-Pyrénées et Pyrénées-Atlantiques :

Traitez avec un insecticide à base de pyréthrioides de synthèse qui offre à cette saison une bonne persistance.

Gironde et Landes:

Aucune intervention n'est justifiée sauf si vous observez des charançons de la tige du colza dans vos cuvettes

⇒ **POUR LES PARCELLES DEJA PROTEGEES CONTRE LE CHARANCON DE LA TIGE**

Aucune intervention n'est justifiée. Continuez les observations méligèthes.

MELIGETHES :

⇒ **AFIN D'EVITER TOUT TRAITEMENT INUTILE, L'OBSERVATION EST INCONTOURNABLE, APPLIQUER LES SEUILS CI-APRES.**

⇒ Seuil d'intervention contre les méligèthes

	Stade boutons accolés (D1)	Stade boutons séparés (E)
Colza sain et vigoureux	2 méligèthes par plante	4 à 6 méligèthes par plante
Colza handicapé et peu vigoureux	1 méligèthe par plante	2 à 3 méligèthes par plante

Attention : le comptage se fait sur une moyenne de plantes consécutives (4 fois 5 plantes par exemple), portant ou non des méligèthes.

■ **Produits à utiliser: tenir compte des cas de résistance aux pyréthriinoïdes sur Nord Dordogne voire sur Sud Dordogne et Lot et Garonne.**



■ **Sur le nord Aquitaine**, l'expérience passée et quelques analyses (prélèvements dans les Charentes principalement) montre des cas de résistance avérée des méligèthes à de nombreux pyréthriinoïdes. L'absence d'analyses sur Sud Dordogne et Lot-et-Garonne (à venir) ne nous permettent pas d'écarter ce risque.

Le contrôle de ces populations passe alors par l'emploi de TALSTAR, MAVRIK FLO, PROTEUS, et PYRINEX ME : **respecter les conditions d'usage**.

Leur efficacité n'est toutefois pas parfaite dans le cas de forte pression.

■ **Sur les autres secteurs**, il est possible d'utiliser l'ensemble des produits à base de pyréthriinoïdes

⇒ **Il est indispensable d'utiliser un volume de bouillie suffisant pour assurer une bonne efficacité : utiliser au minimum 150l/ha de bouillie voire 200**

■ **OUTILS**



■ **BSV : Pour vous informer de l'évolution de la situation, consultez régulièrement le BSV : de votre région**

⇒ rubrique actualité Sud : conseils infos et BSV (<http://www.cetiom.fr/index.php?id=12671>)

■ **Proplant expert : à consulter** pour anticiper et compléter les suivis au champ basés sur la cuvette jaune – CONSULTATION GRATUITE

<http://www.cetiom.fr/index.php?id=7288>

■ **Le « Petit guide des insectes » : nouvelle édition 2010**



Pour vous aider à mieux reconnaître les insectes du colza mais aussi leurs dégâts, leur nuisibilité, leur cycle biologique et les méthodes de surveillance et de lutte, le Cetiom vient de renouveler son guide pratique sur les insectes du colza

A commander sur www.cetiom.fr
